

**N161**

**新界屯門青山青山寺徑挹曉亭**

**Yup Hiu Pavilion, Tsing Shan Monastery Path,  
Castle Peak, Tuen Mun, N.T.**

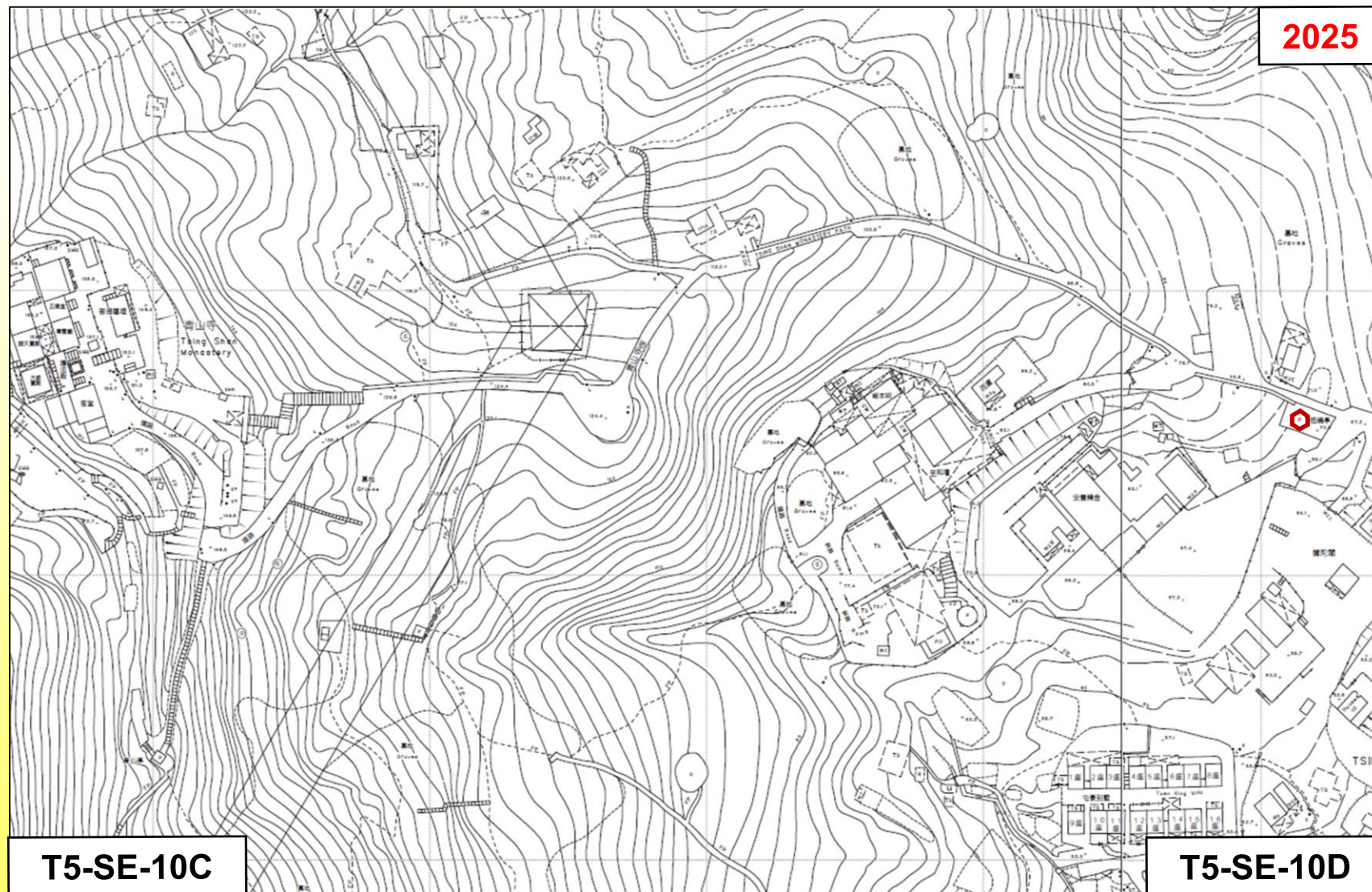
N161

新界屯門青山青山寺徑挹曉亭

Yup Hiu Pavilion, Tsing Shan Monastery Path, Castle Peak, Tuen Mun, N.T.

擬議三級歷史建築  
Proposed Grade 3

建於1932年  
Built in 1932



只用於識別位置，並非確實範圍 For identification of location only, not exact boundary



N161

新界屯門青山青山寺徑挹曉亭

Yup Hiu Pavilion, Tsing Shan Monastery Path, Castle Peak, Tuen Mun, N.T.



涼亭外部

Exterior of the pavilion



帶壁畫裝飾的重檐

Double-eave roof with murals as ornamentation



涼亭內部 Interior of the pavilion



## 新界屯門青山青山寺徑挹曉亭 文物價值評估報告

位於屯門青山青山寺徑中段的挹曉亭（「涼亭」），建於一九三二年，為登山客及前往青山禪院參拜的人士提供休憩之所。 **歷史價值**

青山的歷史據說可追溯至劉宋時期（四二零至四七九年），當時來自東南亞的杯渡禪師來到此山，並把佛教傳入，使之漸漸成為著名的宗教聖地。<sup>1</sup> 一九一八至一九三零年間，商人兼佛教徒陳春亭（後被尊稱為顯奇法師）在青山海拔約 160 米處興建了青山禪院，往後陸續形成寺院建築群。<sup>2</sup>

隨着時間推移，青山禪院成為香港最著名的佛教寺院之一，吸引本地和海外的信眾和遊客前往，包括知名富商和慈善家何東爵士（又名何曉生，一八六二至一九五六年）。一九二二年，何東爵士偕夫人到訪青山禪院時，注意到山徑途中缺乏休憩之所，遂倡議出資建造涼亭，以供遊人停歇。<sup>3</sup>

涼亭於一九三二年落成，取名「挹曉亭」，字面意思是「挹取曉光」，象徵其作為觀賞日出的勝地。其中「挹」字含躬身致謝之意，寓意向資助興建此亭的何東爵士致敬。為紀念涼亭落成，顯奇法師和修如法師於同年在涼亭旁豎立題為《挹曉亭碑誌》的石碑。

4

涼亭是青山最早興建的構築物之一，見證青山發展成為靜修、禮佛和旅遊的勝地。

涼亭建在須彌座設計的混凝土高台上，呈六角形，由六根紅色混凝土圓柱支撐，頂部為鋪砌了綠色琉璃瓦的木構重檐。這些材料的結合使用，反映當時建築逐漸採用鋼筋混凝土，凸顯香港建築技術的演進。 **建築價值**

<sup>1</sup> 〈歷史起源〉，青山寺慈善信託理事會網頁，[http://www.tsingshanmonastery.org.hk/c\\_01.html](http://www.tsingshanmonastery.org.hk/c_01.html)，2025 年 11 月 12 日瀏覽。

<sup>2</sup> 同上。

<sup>3</sup> 科大衛、陸鴻基、吳倫霓霞合編：《香港碑銘彙編》（第二冊），香港：市政局，1986 年。

<sup>4</sup> 原石碑在一九七零至八零年代遭塌樹壓毀，其後換上新式不銹鋼複製品，上有中文碑文及簡短的英文譯文。同上；卜永堅，〈吟游集〉，《華南研究資料中心通訊》第二十二期（2001 年 1 月 15 日），頁 6。

涼亭飾有葫蘆形寶頂，下檐檐脊末端翹起，裝飾精美。其六根柱子均豎立於模塑製的基座上，配以帶鏤空圖案的扶欄欄板，而楣樑下更飾有花罩。亭內設有長凳、桌子和四張凳，而上下檐之間飾有六幅壁畫，描繪山水、吉祥花鳥，如松、竹、梅、孔雀、鷹、錦雞等。

雖然涼亭的一些建築細節，如部分飛檐和花罩，隨歲月而有所損壞，但後來均經悉心修復，使涼亭的整體外形和設計得以保留高度原真性。此外，涼亭的設計精緻，而且與何東爵士有歷史淵源，使其有別於一般郊外常見的涼亭。

**保持原貌程度及罕有程度**

沿青山寺徑向上行，最先見到的景點便是挹曉亭。它猶如迎賓地標，恭迎前往青山禪院和青山的遊人。九十多年來，涼亭一直是信眾和遊人的休憩之所，因而具有重要的地區價值和社會價值。

**社會價值和地區價值**

涼亭與青山禪院建築群構成組合價值，建築群包括「香海名山」牌樓、大雄寶殿、菩提薩埵殿、山門、護法殿（均為一級歷史建築）、「不二法門」牌樓、宿舍、客堂、居士林（別稱「定厂」）、觀音閣（均為二級歷史建築），以及功德堂（別稱「祖堂」）（三級歷史建築）。這些構築物共同見證了青山作為禮佛聖地的歷史角色。

**組合價值**

此外，涼亭與東蓮覺苑（法定古蹟）、何東夫人醫局主樓和何東夫人醫局平房（均為二級歷史建築）構成組合價值，因這些建築均與何東爵士及其家族有關，反映他們對社會的慷慨捐獻。

## REFERENCES

### Aerial Photos of the Hong Kong Government

Survey and Mapping Office, Aerial photos dated 31 January 1963 (Photo Ref.: 1963-6388).

### Maps of the Hong Kong Government

Survey and Mapping Office, Map of 1958 (Map Ref.: 123-SE-C).

Survey and Mapping Office, Map of 2025 (Map Ref.: 5-SE-10D).

### Books, Articles and Other Sources

高鶴年：〈屯門杯渡山遊訪記〉，《名山遊訪記》卷六，上海：國光書局，1947年。

蕭國健：《香港三大古剎》，香港：顯朝書室，1977年。

科大衛、陸鴻基、吳倫霓霞合編：《香港碑銘彙編》（第二冊），香港：市政局，1986年。

屯門區議會：《屯門風物志》，香港：屯門區議會，2003年。

劉智鵬：《香港地區史研究之四：屯門》，（香港：三聯書店），2012年。

周樹佳：《香港諸神：起源、廟宇與崇拜》，香港：中華書局，2021年。

廖迪生：《香港廟宇》（上、下卷），香港：萬里機構，2022年。

魯金：《香港廟宇閒談》，香港：三聯書店，2023年。

卜永堅，〈吟游集〉，《華南研究資料中心通訊》第二十二期（2001年1月15日），頁6。

Lingnan University Fong Sum Wood Library. *Tuen Mun Heritage Image Database*, <https://www.library.ln.edu.hk/en/collection/digital/tmheritage>, 2025年11月5日瀏覽。

〈歷史起源〉，青山寺慈善信託理事會網頁，[http://www.tsingshanmonastery.org.hk/c\\_01.html](http://www.tsingshanmonastery.org.hk/c_01.html)，2025年11月12日瀏覽。